

SISTEM INFORMASI AKADEMIK SEKOLAH DASAR SWASTA CERDAS MEDAN BERBASIS WEB

Novita Sari Br Tarigan¹, Denny H. S. Maha²

^{1,2}STMIK Kristen Neumann Indonesia Jl. Letjen Jamin Ginting KM. 10,5 Medan

Email : novitatarigan72@gmail.com¹, dennysmaha@gmail.com²

Program Studi Sistem Informasi

ABSTRACT

The progress of information technology today has provided great benefits in the world of education, the construction of school website and the development of computer based academic information systems is part of the utilization of information technology allows academic data can be processed quickly and easily so that the presentation of the required academic information reports can be obtained precisely quickly and efficiently. the purpose of this system is to overcome the problems that exist has the old system that has been running by creating an intelligent field education academic information system.

Keywords : *Information System Data Teacher, Lesson, Value, And Students.*

1. PENDAHULUAN

Perkembangan teknologi informasi di zaman sekarang ini semakin pesat, kebutuhan informasi yang semakin cepat, tepat dan akurat sangat dibutuhkan oleh masyarakat. Tidak dapat dihindari bahwa penggunaan komputer hampir sudah merambat disemua bidang Akademik adalah salah satu pembelajari tentang pembelajaran dalam fungsi untuk meningkatkan pengetahuan dalam hal yang berhubungan dengan data akademik. Sekolah SD Swasta Cerdas medan, memiliki jumlah siswa yang cukup banyak. Akan tetapi sampai saat ini sebagian besar kegiatan adminstrasi masih melakukan secara manual. Misalnya proses pencatatan data guru, data siswa dan nilai di sekolah SD Swasta Cerdas Medan yang sebagian masih menggunakan sistem manual dalam bentuk tulisan yang ditulis dalam buku besar yang kemudian diarsipkan oleh bagian akademik.

Berdasarkan data tertentu menyebabkan sulitnya penyajian informasi apabila

dibutuhkan sewaktu-waku. Untuk mencatat data hadir siswa, nilai dan data guru sebelumnya hanya menggunakan

buku besar. Semua hal tersebut menyulitkan bagi guru dan siswa yang ingin melihat data-data akademik tersebut dengan cepat. dalam hal tersebut perlu membuat suatu proses pengolahan data akademik dengan menggunakan sistem komputerisasi berbasis web, sehingga dapat mempermudah pengelolaan data dan mengedependenkan secara efektif dan efesien dari keamanan data serta dari segi kebutuhan, baik sekarang maupun masa yang akan datang

Rumusan Masalah

1. Bagaimana merancang sistem informasi berdasarkan akademik.
2. Bagaimana menghasilkan sistem informasi akademik sekolah Swasta Cerdas yang dapat menyajikan informasi yang akurat dan cepat, sehingga dapat memberikan kemudahan akses bagi pengguna.

Batasan Masalah

1. Peneliti hanya membahas perancangan sistem tentang data siswa, pegawai dan nilai pada siswa SD Swasta Cerdas
2. Peneliti membahas tentang data siswa, data nilai seperti nilai tugas, nilai ujian dan nilai semester data guru sekolah Swasta Cerdas.

2. METODOLOGI PENELITIAN

- a. Observasi (pengamatan langsung)
Pengumpulan data dilakukan dengan mengadakan pengamatan langsung di sekolah SD Swasta Cerdas Medan terhadap proses pemberian informasi akademik di SD sekolah Swasta Cerdas Medan seperti informasi data guru, data siswa, nilai tugas, nilai ujian, nilai semester. Daftar hadir.
- b. Studi Pustaka
Studi pustaka yaitu penelitian yang dilakukan dengan cara membaca dan mempelajari buku-buku yang berhubungan dengan masalah yang akan diteliti sebagai tinjauan pustaka. Dalam penelitian ini referensi yang akan digunakan berupa buku, jurnal serta penelusuran melalui internet. Pengumpulan data yang berasal dari dokumen internal maupun eksternal pada sekolah SD Swasta Cerdas Medan.
- c. Penelitian Keputusan (*Library Research*)
Metode library research adalah metode pencarian data dengan membaca literatur dan referensi yang ada.

3. LANDASAN TEORI

Sistem adalah sekumpulan elemen yang saling terkait atau terpadu yang dimaksudkan untuk mencapai suatu tujuan. Sistem didefinisikan sebagai

sekumpulan prosedur yang saling berkaitan dan saling terhubung untuk melakukan tugas bersama-sama. Secara garis besar, sebuah sistem informasi terdiri atas tiga komponen utama. Ketiga komponen tersebut mencakup Software, Hardware, dan Brainware. Ketiga komponen ini saling berkaitan satu sama lain (Pratama, 2014).

Informasi merupakan hasil pengolahan data dari satu atau berbagai sumber yang kemudian diolah, sehingga memberikan nilai, dan manfaat (Agus Eka Pertama, 2014).

Akademik merupakan sebuah kemampuan menguasai ilmu pengetahuan yang telah diuji kepastian, kebenarannya, sehingga bisa diukur baik berupa nilai maupun yang bisa disebut dengan prestasi (Ella Saraswati, 2013).

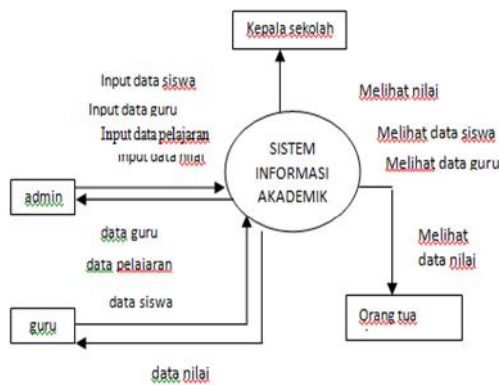
4. ANALISA DAN PERANCANGAN

Analisis prosedur yaitu suatu analisis yang menjelaskan mengenai prosedur-prosedur dan proses apa saja yang dilakukan dalam sistem informasi pada saat survey tahapan awal penelitian mendapatkan hasil analisis prosedur yang sedang berjalan saat ini. Setelah penulis melakukan pengamatan langsung, khususnya mengenai data guru, data siswa, data pelajaran masih dilakukan secara manual, walaupun telah memiliki suatu computer sebagai alat bantu, tetapi computer tersebut sebatas hanya menyimpan data dalam format Ms, Word ataupun Ms, Excel. Sistem yang dilakukan oleh instansi yaitu admin yang memberikan data baik kepada guru maupun kepada kepala sekolah. Data yang didapat dari admin kemudian diperiksa oleh guru dan kepala sekolah yang ada di sekolah swasta cerdas medan. Setiap penginputan data disimpan dalam bentuk dokumen/ kertas, pembuatan laporan dilakukan dengan mengetikkan kembali data yang telah

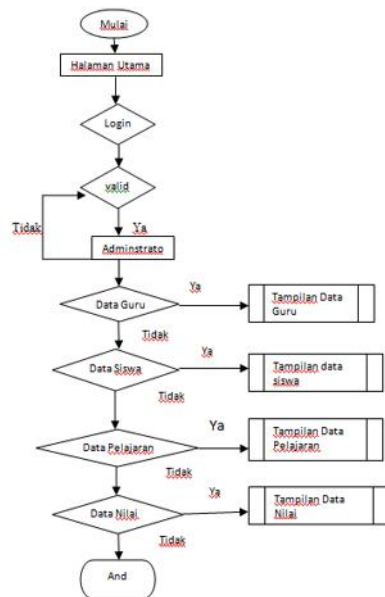
disimpan. hal ini juga mengakibatkan terlambatnya dalam pembuatan laporan yang diinginkan.

Data Flow Diagram (DFD)

Pada sistem yang dibangun ada 4 entitas yaitu admin, 1.admin dapat menginputkan data guru di tabel guru dengan mengisi data-data guru,admin dapat menginput data siswa di tabel siswa dengan mengisi data-data siswa, admin dapat menginput data nilai di tabel nilai dengan mengisi nilai siswa, 2. Guru dapat mengisikan data siswa di tabel siswa dan Guru dapat mengisikan data nilai siswa, 3. kepala sekolah dapat melihat data siswa, melihat data guru, melihat data nilai, 4. orang tua siswa hanya bisa melihat nilai siswa.



Gambar 1: Diagram Konteks Sistem Informasi Akademik Sekolah SD Swasta Cerdas.



Gambar2:Flowchart Administrator

4.HASIL DAN PEMBAHASAN

Tahap hasil merupakan tahap lanjutan setelah melakukan analisis serit perancangan sistem. dalam tahapan ini diketahui bahwa sistem yang telah dibuat dapat menghasilkan keluaran yang sesuai dengan rancangan yang telah ditentukan dalam sistem ini akan di uji terlebih dahulu untuk menjamin minimnya atau tidak adanya kesalahan saat digunakan oleh pengguna.

Tampilan Halaman Login

Berikut ini adalah tampilan halaman login yang digunakan untuk masuk ke halaman administrator, dengan menginputkan username dan password. Form login meruakan form yang dimana akan menampilkan menu utama dari sistem informasi akademik sekolah Swasta Cerdas. Bentuk form dapat dilihat pada gambar



Gambar 3 : Tampilan pada Admin

Tampilan Data Guru

Pada gambar dibawah ini adalah tampilan halaman data guru yang dapat digunakan untuk melihat data guru.

No	Nama guru	Tempat lahir	Tanggal lahir	Alamat	Pendidikan	Jabatan	Golongan	Jenis kelamin	Aksi
1	120406799	Antanda S.Pd	medan	2019-02-02	Ti Dekam	Sl	guru	A	edit, hapus, tambah
2	12406790443	Juponi anter S.Pd	medan	2019-03-05	medan	Sl	WKS	A	Laki Laki
3	30050678320	Keyesika sari S.Pd	medan	2019-03-07	medan	Sl	guru	A	Perempuan
4	140618042210	Andari br gantung S.Pd	medan	2019-11-06	medan	Sl	guru	A	Perempuan
5	150704320	Pranaska S.Pd	medan	2019-06-07	medan	Sl	guru	A	Perempuan
6	13406785430	desyanka G. S.Pd	medan	2019-03-07	medan	Sl	guru	A	Perempuan
7	12061803111	Siska pr sibatari S.Pd	medan	2019-03-07	medan	Sl	guru	A	Perempuan
8	32040617916	Yonita p. satrio S.Pd	medan	1995-08-07	medan	Sl	guru	A	Perempuan
9	2040673219	cahri br sembing S.Pd	medan	1996-12-10	medan	Sl	TU	A	Perempuan
10	20200705432	Janetiana S.Pd	medan	1988-03-22	medan	Sl	guru	A	Perempuan

Gambar 4 : halaman data guru

Pada halaman ini digunakan untuk melihat tampilan dari data guru nama,tempat lahir, tanggal lahir, alamat, jabatan, golongan, jenis kelamin.

Tampilan Data Siswa

Pada menu data siswa Sekolah Swasta Cerdas tertera tentang biodata siswa. berikut ini tampilan gambar.

no	kelas	tanggal_pendaftaran	tanggal_kelulusan	nama	tanggal_pendaftaran_kelulusan	status	foto	aksi
1	00134442	2018/2019	2019/2020	Prasasti	0220701	selesai	14061803111	edit, hapus, tambah
2	00010219	2018/2019	2019/2020	Andari br gantung	0504239	selesai	14061803111	edit, hapus, tambah
3	00720057	2018/2019	2019/2020	Keyesika sari	0306710	selesai	14061803111	edit, hapus, tambah
4	007403045	2018/2019	2019/2020	Janetiana	0306710	selesai	14061803111	edit, hapus, tambah
5	00781499	2018/2019	2019/2020	Janetiana	0306710	selesai	14061803111	edit, hapus, tambah
6	008673421	2018/2019	2019/2020	Janetiana	0306710	selesai	14061803111	edit, hapus, tambah
7	008673421	2018/2019	2019/2020	Janetiana	0306710	selesai	14061803111	edit, hapus, tambah
8	008673421	2018/2019	2019/2020	Janetiana	0306710	selesai	14061803111	edit, hapus, tambah
9	008673421	2018/2019	2019/2020	Janetiana	0306710	selesai	14061803111	edit, hapus, tambah

Gambar 5: Tampilan Halaman data Guru

digunakan untuk add data siswa serta dapat mengedit dan menghapus data siswa yang telah tersimpan.

Tampilan Data Mata Pelajaran

Halaman ini merupakan tampilan daftar mata pelajaran sekolah Swasta Cerdas, berikut ini tertera pada gambar.

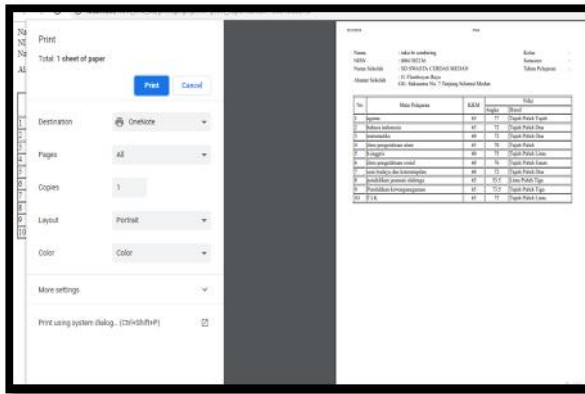
no	nama	kelas	nilai
1	Agama	1	70
2	Pendidikan Kewarganegaraan	1	80
3	Bahasa Indonesia	1	80
4	Matematika	1	70
5	Ilmu Pengetahuan Sosial	1	80
6	Bahasa Inggris	1	80
7	Bahasa Indonesia	1	70
8	Ilmu Pengetahuan Sosial	1	80
9	Bahasa Inggris	1	80
10	Bahasa Indonesia	1	70
11	Ilmu Pengetahuan Sosial	1	80
12	Bahasa Inggris	1	80
13	Bahasa Indonesia	1	70
14	Ilmu Pengetahuan Sosial	1	80
15	Bahasa Inggris	1	80
16	Bahasa Indonesia	1	70
17	Ilmu Pengetahuan Sosial	1	80
18	Bahasa Inggris	1	80
19	Bahasa Indonesia	1	70
20	Ilmu Pengetahuan Sosial	1	80
21	Bahasa Inggris	1	80
22	Bahasa Indonesia	1	70
23	Ilmu Pengetahuan Sosial	1	80
24	Bahasa Inggris	1	80
25	Bahasa Indonesia	1	70
26	Ilmu Pengetahuan Sosial	1	80
27	Bahasa Inggris	1	80
28	Bahasa Indonesia	1	70
29	Ilmu Pengetahuan Sosial	1	80
30	Bahasa Inggris	1	80
31	Bahasa Indonesia	1	70
32	Ilmu Pengetahuan Sosial	1	80
33	Bahasa Inggris	1	80
34	Bahasa Indonesia	1	70
35	Ilmu Pengetahuan Sosial	1	80
36	Bahasa Inggris	1	80
37	Bahasa Indonesia	1	70
38	Ilmu Pengetahuan Sosial	1	80
39	Bahasa Inggris	1	80
40	Bahasa Indonesia	1	70
41	Ilmu Pengetahuan Sosial	1	80
42	Bahasa Inggris	1	80
43	Bahasa Indonesia	1	70
44	Ilmu Pengetahuan Sosial	1	80
45	Bahasa Inggris	1	80
46	Bahasa Indonesia	1	70
47	Ilmu Pengetahuan Sosial	1	80
48	Bahasa Inggris	1	80
49	Bahasa Indonesia	1	70
50	Ilmu Pengetahuan Sosial	1	80
51	Bahasa Inggris	1	80
52	Bahasa Indonesia	1	70
53	Ilmu Pengetahuan Sosial	1	80
54	Bahasa Inggris	1	80
55	Bahasa Indonesia	1	70
56	Ilmu Pengetahuan Sosial	1	80
57	Bahasa Inggris	1	80
58	Bahasa Indonesia	1	70
59	Ilmu Pengetahuan Sosial	1	80
60	Bahasa Inggris	1	80
61	Bahasa Indonesia	1	70
62	Ilmu Pengetahuan Sosial	1	80
63	Bahasa Inggris	1	80
64	Bahasa Indonesia	1	70
65	Ilmu Pengetahuan Sosial	1	80
66	Bahasa Inggris	1	80
67	Bahasa Indonesia	1	70
68	Ilmu Pengetahuan Sosial	1	80
69	Bahasa Inggris	1	80
70	Bahasa Indonesia	1	70
71	Ilmu Pengetahuan Sosial	1	80
72	Bahasa Inggris	1	80
73	Bahasa Indonesia	1	70
74	Ilmu Pengetahuan Sosial	1	80
75	Bahasa Inggris	1	80
76	Bahasa Indonesia	1	70
77	Ilmu Pengetahuan Sosial	1	80
78	Bahasa Inggris	1	80
79	Bahasa Indonesia	1	70
80	Ilmu Pengetahuan Sosial	1	80
81	Bahasa Inggris	1	80
82	Bahasa Indonesia	1	70
83	Ilmu Pengetahuan Sosial	1	80
84	Bahasa Inggris	1	80
85	Bahasa Indonesia	1	70
86	Ilmu Pengetahuan Sosial	1	80
87	Bahasa Inggris	1	80
88	Bahasa Indonesia	1	70
89	Ilmu Pengetahuan Sosial	1	80
90	Bahasa Inggris	1	80
91	Bahasa Indonesia	1	70
92	Ilmu Pengetahuan Sosial	1	80
93	Bahasa Inggris	1	80
94	Bahasa Indonesia	1	70
95	Ilmu Pengetahuan Sosial	1	80
96	Bahasa Inggris	1	80
97	Bahasa Indonesia	1	70
98	Ilmu Pengetahuan Sosial	1	80
99	Bahasa Inggris	1	80
100	Bahasa Indonesia	1	70

Gambar 6 : Tampilan Data Pelajaran halaman ini merupakan tampilan data mata pelajaran Sekolah Swasta Cerdas.

Tampilan Data Nilai

Halaman ini tampilan data nilai sekolah Swasta Cerdas. Berikut tertera pada gambar.

No	kelas	mata pelajaran	nama	nilai ulangan	nilai ulangan harian	nilai ulangan tengah	nilai ulangan akhir
1	1	Agama	Andari br sembing	80	70	80	70
2	1	Bahasa Indonesia	Andari br sembing	70	70	70	70
3	1	Matematika	Andari br sembing	80	70	70	70
4	1	Bahasa Indonesia	Andari br sembing	70	80	70	70
5	1	Ilmu Pengetahuan Sosial	Andari br sembing	70	80	70	70
6	1	Bahasa Inggris	Andari br sembing	70	70	70	70
7	1	Bahasa Indonesia	Andari br sembing	70	70	70	70
8	1	Ilmu Pengetahuan Sosial	Andari br sembing	70	70	70	70
9	1	Bahasa Inggris	Andari br sembing	70	70	70	70
10	1	Bahasa Indonesia	Andari br sembing	70	70	70	70
11	1	Ilmu Pengetahuan Sosial	Andari br sembing	70	70	70	70
12	1	Bahasa Inggris	Andari br sembing	70	70	70	70
13	1	Bahasa Indonesia	Andari br sembing	70	70	70	70
14	1	Ilmu Pengetahuan Sosial	Andari br sembing	70	70	70	70
15	1	Bahasa Inggris	Andari br sembing	70	70	70	70
16	1	Bahasa Indonesia	Andari br sembing	70	70	70	70
17	1	Ilmu Pengetahuan Sosial	Andari br sembing	70	70	70	70
18	1	Bahasa Inggris	Andari br sembing	70	70	70	70
19	1	Bahasa Indonesia	Andari br sembing	70	70	70	70
20	1	Ilmu Pengetahuan Sosial	Andari br sembing	70	70	70	70
21	1	Bahasa Inggris	Andari br sembing	70	70	70	70
22	1	Bahasa Indonesia	Andari br sembing	70	70	70	70
23	1	Ilmu Pengetahuan Sosial	Andari br sembing	70	70	70	70
24	1	Bahasa Inggris	Andari br sembing	70	70	70	70
25	1	Bahasa Indonesia	Andari br sembing	70	70	70	70
26	1	Ilmu Pengetahuan Sosial	Andari br sembing	70	70	70	70
27	1	Bahasa Inggris	Andari br sembing	70	70	70	70
28	1	Bahasa Indonesia	Andari br sembing	70	70	70	70
29	1	Ilmu Pengetahuan Sosial	Andari br sembing	70	70	70	70
30	1	Bahasa Inggris	Andari br sembing	70	70	70	70
31	1	Bahasa Indonesia	Andari br sembing	70	70	70	70
32	1	Ilmu Pengetahuan Sosial	Andari br sembing	70	70	70	70
33	1	Bahasa Inggris	Andari br sembing	70	70	70	70
34	1	Bahasa Indonesia	Andari br sembing	70	70	70	70
35	1	Ilmu Pengetahuan Sosial	Andari br sembing	70	70	70	70
36	1	Bahasa Inggris	Andari br sembing	70	70	70	70
37	1	Bahasa Indonesia	Andari br sembing	70	70	70	70
38	1	Ilmu Pengetahuan Sosial	Andari br sembing	70	70	70	70
39	1	Bahasa Inggris	Andari br sembing	70	70	70	70
40	1	Bahasa Indonesia	Andari br sembing	70	70	70	70
41	1	Ilmu Pengetahuan Sosial	Andari br sembing	70	70	70	70
42	1	Bahasa Inggris	Andari br sembing	70	70	70	70
43	1	Bahasa Indonesia	Andari br sembing	70	70	70	70
44	1	Ilmu Pengetahuan Sosial	Andari br sembing	70	70	70	70
45	1	Bahasa Inggris	Andari br sembing	70	70	70	70
46	1	Bahasa Indonesia	Andari br sembing	70	70	70	70
47	1	Ilmu Pengetahuan Sosial	Andari br sembing	70	70	70	70
48	1	Bahasa Inggris	Andari br sembing	70	70	70	70
49	1	Bahasa Indonesia	Andari br sembing	70	70	70	70
50	1	Ilmu Pengetahuan Sosial	Andari br sembing	70	70	70	70
51	1	Bahasa Inggris	Andari br sembing	70	70	70	70
52	1	Bahasa Indonesia	Andari br sembing	70	70	70	70
53	1	Ilmu Pengetahuan Sosial	Andari br sembing	70	70	70	70
54	1	Bahasa Inggris	Andari br sembing	70	70	70	70
55	1	Bahasa Indonesia	Andari br sembing	70	70	70	70
56	1	Ilmu Pengetahuan Sosial	Andari br sembing	70	70	70	70
57	1	Bahasa Inggris	Andari br sembing	70	70	70	70
58	1	Bahasa Indonesia	Andari br sembing	70	70	70	70
59	1	Ilmu Pengetahuan Sosial	Andari br sembing	70	70	70	70
60	1	Bahasa Inggris	Andari br sembing	70	70	70	70
61	1	Bahasa Indonesia	Andari br sembing	70	70	70	70
62	1	Ilmu Pengetahuan Sosial	Andari br sembing	70	70	70	70
63	1	Bahasa Inggris	Andari br sembing	70	70		



Gambar 8 : Tampilan Cetak/Print Nilai Sekolah Swasta Cerdas Medan

Tampilan Gambar ini merupakan tampilan untuk mencetak/ mengeprint hasil dari nilai Di Sekolah Swasta Cerdas Medan.

5. KESIMPULAN

Setelah pembuatan program dan penyesuaian sistem yang dirancang, sesuai dengan uraian di bab-bab sebelumnya, maka dapat dibuat kesimpulan sebagai berikut:

1. Dengan adanya sistem informasi akademik pihak sekolah dapat melakukan pengarsipan data nilai, data guru, data siswa, dan data pelajaran sekolah Sd Swasta Cerdas medan secara terkomputerisasi.
2. Dengan adanya sistem ini dapat membantu guru dalam memberi nilai, sehingga tidak membutuhkan waktu lama menunggu dan menunggu guru yang bersangkutan.
3. Dengan adanya sistem informasi akademik berbasis web, dapat mempermudah guru maupun siswa dalam mendapatkan informasi akademik serta pengolahan terhadap nilai.

DAFTAR PUSTAKA

[1] Arif M Rudianto. 2011. *Pemograman Web Dinamis menggunakan PHP*

- dan *MySQL*, C.V ANDI OFFSET. Yogyakarta.
- [2] Arief, M.Rudianto. (2011), *Pemograman Web Dinamis Menggunakan PHP dan MySQL*. Andi, Yogyakarta
- [3] Agus Eka, Pratama, I.P.A.E(2014). *Sistem Informasi dan Implementasinya Bandung : Informatika Bandung*.
- [4] B Indra Yatini.(2010). *Flowchart, Algoritma dan Pemograman Menggunakan BahasaC ++ Builder*. Yogyakarta : Penerbit Graha Ilmu.
- [5] Bunafit Nugroho. 2008. *Tuntunan Belajar Database Menggunakan MySQL, C.V Andi Offset*.Yogyakarta.
- [6] Diana, Anastasia.. & Setiawati, Lilis. (2011). *Sistem Informasi Akutansi Yogyakarta :Andi*
- [7] Ella Saraswati, (2013). *Pembuatan Sistem Informasi Akademik Pada Sekolah menengah atas Negeri 2 pacitan*. Indonesian Journal On Networking And Security –ISSN : 2302-5700, 2.
- [8] Etin. (2011). *Pengelolaan Informasi Akademik Perguruan Tinggi Berbasis Teknologi Informasi dan Komonikasi*, Sumedang.
- [9] Ladjamudin, A. B. Bin. (2013) *Analisis dan Desain Sistem Informasi* Yogyakarta: Graha Ilmu
- [10] Setiyawan, A. 2013. *Pembuatan Sistem Informasi Akademik Berbasis Web*. Indonesian Journal On Networking And Security – ISSN : 2302-5700, 2.
- Tohari, H. (2014). *Astah*. Madiun : Andi.